

УЧАСТКИ ИЗМЕРИТЕЛЬНЫЕ УИ

Паспорт
ТРОН.302669.015 ПС

ООО «ТЕРМОТРОНИК»
193318, Россия, Санкт-Петербург, ул. Ворошилова, д.2
Телефон, факс: +7 (812) 326-10-50
Сайт ООО «ТЕРМОТРОНИК»: www.termotronic.ru
Служба технической поддержки: support@termotronic.ru
тел. 8-800-333-10-34

1 Общие положения

Участки измерительные УИ (далее – измерительные участки), предназначены для монтажа на трубопроводах средств измерений параметров теплоносителя в узле учёта тепловой энергии.

Измерительный участок изготовлен из углеродистой или коррозионно-стойкой стали и представляет собой участок подающего или обратного трубопровода системы отопления, трубопровода горячего водоснабжения или трубопровода циркуляции горячего водоснабжения, обеспечивающий установку электромагнитного расходомера Питерфлоу, термопреобразователя сопротивления, преобразователя давления, манометров и термометров, а также слив теплоносителя (воды) и стравливание воздушных пробок. Максимально допускаемые параметры теплоносителя: температура до 175 °С, давление до 1,6 МПа.

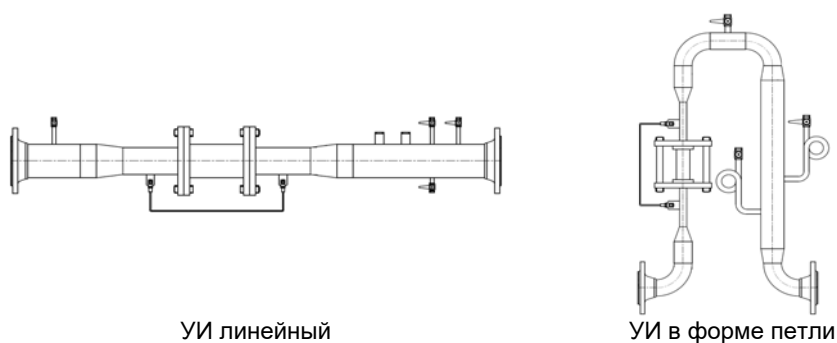
Измерительный участок состоит из следующих деталей и сборочных единиц:

- входной и выходной участки (присоединительные фланцы или монтажные отрезки трубы под сварку, отводы, переходы, присоединительные участки МП-РС, участок трубы с бобышками и отборными устройствами для установки датчиков измерения температуры и давления);
- краны для слива теплоносителя и удаления воздушных пробок;
- габаритный имитатор (для замены расходомера при его демонтаже) и шунтирующий токопровод с комплектами крепежа.

Исполнения измерительных участков:

- по условному диаметру трубопровода ...от Ду32 до Ду250;
- по условному диаметру расходомера ...от Ду20 до Ду100;
- по типу крепления расходомера в составе УИ ...фланец, сэндвич, муфта;
- по конфигурации ...линейный или в форме петли для подающего и обратного трубопроводов;
- по типу монтажа на трубу датчиков давления (только для линейных) ...сверху или сбоку;
- по типу УП в составе МП-РС (только для переходов 65/20, 65/25, 80/32, 100/40);
- по типу присоединения ...фланцевый или с монтажными патрубками под сварку.

Внешний вид измерительных участков приведен на рис.1.



УИ линейный

УИ в форме петли

Рис. 1. Внешний вид измерительных участков.

Пример записи измерительного участка при заказе:

«Участок измерительный УИ-65/20-1-Лпод2-Ф(к)», где

...-65/... – условный диаметр трубопровода, Ду65;

.../20-... – условный диаметр расходомера, Ду20, сэндвич;

...-1-... – применение МП-РС с УП 20/65-1 (сдвоенный переход 20/32+32/65)

...-Лпод2-... -линейный для подающего трубопровода с монтажом приборов измерения давления сбоку;

...-Ф(к) – фланцевый, коррозионно-стойкое исполнение.

2 Указания по монтажу

2.1 Установка УИ на трубопровод

Место на трубопроводе, выбранное для установки измерительных участков, должно обеспечивать удобство проведения сварочных работ, монтажа расходомера и его дальнейшего обслуживания.

Направление потока рабочей среды должно совпадать с направлением стрелки, указанной на шильде УИ.

Перед установкой на трубопровод УИ (с габаритным имитатором расходомера) должен быть собран в единую конструкцию с помощью шпилек или болтов из комплекта поставки МП-РС.

С целью обеспечения соосности двух частей трубопровода после его разрезания, следует предварительно закрепить участки трубопроводов с помощью металлических опор и хомутов.

УИ фланцевого исполнения должны соединяться с трубопроводом с использованием прокладок, входящих в комплект поставки. Крепёжные болты, шайбы, гайки в комплект поставки не входят.

УИ с монтажными патрубками (бесфланцевые) должны соединяться с трубопроводом сваркой встык по торцам (сварка С2 ГОСТ 16037-80). Применяемая технология сварки должна обеспечивать равнопрочность сварного соединения с металлом и отсутствие неблагоприятного влияния на структуру и механические свойства металла. Сборка стыков под сварку и размеры сварных швов должны соответствовать ГОСТ 16037-80. После проведения сварочных работ, с помощью газовой горелки или газового поста, следует произвести отпуск швов по режиму нормализации.

Монтаж расходомера Питерфлоу должен производиться в соответствии с требованиями инструкции по монтажу после завершения всех сварочных, промывочных и гидравлических работ.

При вводе расходомера в эксплуатацию крепёжные детали должны быть опломбированы инспектором снабжающей организации (Рис. 2).

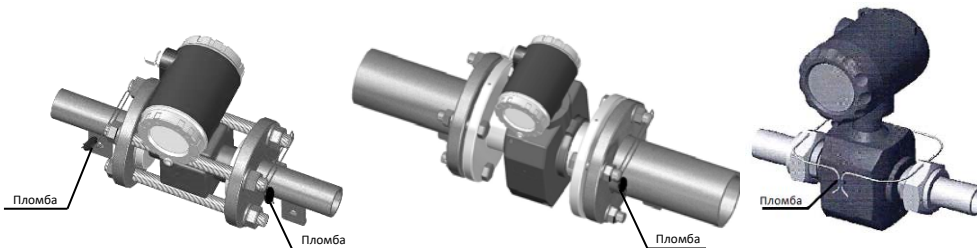


Рис. 2. Места пломбирования расходомеров Питерфлоу

Для расходомера исполнения типа «сэндвич» пломбирование выполняется путём установки двух навесных пломб на верхние шпильки (с отверстиями диаметром 2 мм) из комплекта поставки УИ.

Для расходомера фланцевого исполнения пломбирование выполняется путём установки навесной пломбы на два верхних болта (с отверстием диаметром 2 мм) из комплекта поставки УИ.

Для расходомера с муфтовым присоединением пломбирование выполняется путём установки навесной пломбы между накидными гайками крепления расходомера (отверстия диаметром 2 мм. в корпусах гаек) из комплекта поставки УИ.

3 Гарантии изготовителя

Изготовитель гарантирует соответствие измерительного участка УИ требованиям технических условий ТУ 4859-015-65987520-2016 при соблюдении потребителем условий транспортирования, хранения, монтажа и эксплуатации.

Гарантийный срок – 24 месяца от даты изготовления.

4 Требования по безопасности

Запрещается эксплуатация УИ с повреждениями, которые могут вызвать нарушение герметичности составных частей или их соединений с трубопроводом.

Присоединение и отсоединение имитатора или расходомера должно производиться при полном отсутствии избыточного давления среды в трубопроводе и при отключенном напряжении питания.

5 Комплектность поставки

Наименование	Обозначение	Кол-во	Примечание
Участок измерительный	УИ	1	исполнение по заказу
Паспорт	ТРОН.302669.015 ПС	1	
Прокладка	FASIT202		только для фланцевых исполнений

6 Свидетельство о приемке

Участок измерительный УИ ___/___ – ___ – ___ зав. № _____;
соответствует требованиям технических условий ТУ 4859-015-65987520-2016 и признан годным для эксплуатации.

М.П. _____ Дата изготовления _____